



災害が起こった時に やるべきこと

でも、普段から読んでおかないと、
いざという時に読んでも遅い!



いざという時に 家族を守るための備え

緊急のときに出来ることは、
普段からやってることだけです。日常的に使いましょう。



名前	電話番号/携帯番号	メモ
■かかりつけの病院		

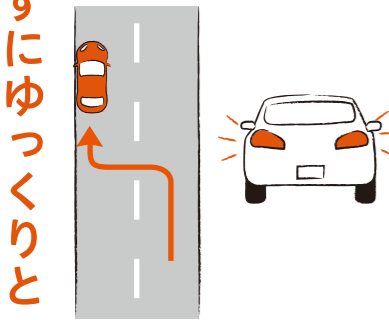
警察110 ☎54-0110 消防・救急119 ☎54-0119 市役所 ☎54-2111 北陸電力 ☎0120-776453 NTT ☎113

■震度と状況など

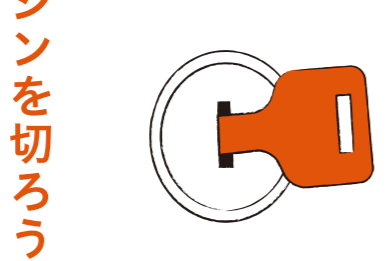
震度	状況
震度4	ほとんどの人が驚き、電灯などのつり下げ物は大きく揺れる
震度5弱	大半の人が、恐怖を覚え、物につかまりたいと感じる 棚にある食器類や本が落ちることがある
震度5強	物につかまらなると歩くことが難しい 固定していない家具が倒れることがある
震度6弱	立っていることが困難になる 壁のタイルや窓ガラスが破損、落下することがある
震度6強	はわないと動くことができない。飛ばされることもある 耐震性の低い木造建物は、傾くものや、倒れるものが多くなる
震度7	耐震性の高い木造建物でも、まれに傾くことがある 耐震性の低い鉄筋コンクリート造の建物では、倒れるものが多くなる

車の運転をしているとき

1 慌てないで、ハザードランプをつけながら徐々にスピードを落として左側に止める。



2 エンジンを切って、パーキングブレーキをかけよう。キーはさしたままにしておこう。



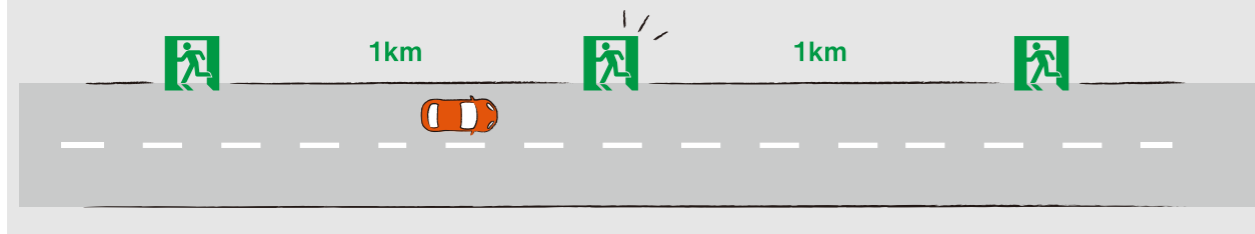
3 車から離れるときは、連絡先の電話番号や名前を書いたメモを、フロントガラスの内側に貼っておこう。



高速道路の場合

非常口から避難しよう

非常口は約1kmごとに設置されているので、路肩に寄せて、止めたら、周囲の状況に注意して避難しよう。



スーパーにいるとき

カバンなどで落下物から身体を守り、柱や壁ぎわに身体を寄せよう。慌てて出入口に殺到することも危険。店員の指示に従いましょう。



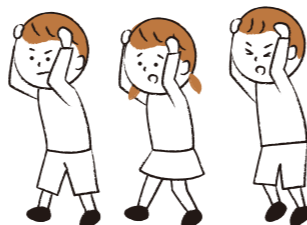
エレベーターに乗っているとき

全ての階を押す。全ての階を押して、停止した階で外に出よう。閉じ込められたときも、落ち着いて救出を待とう。



学校にいるとき

勝手な行動をしない。先生や校内放送の指示に従いましょう。



地震だ!と思ったらすること

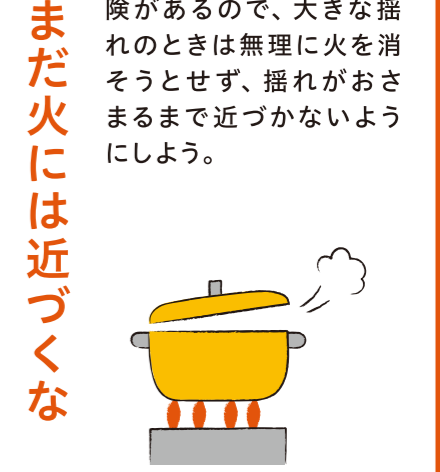
1 慌てないで、何が起こったのかを冷静に把握しよう。



2 状況がわかったら、まずは身体をかくす! 家具や天井などの下敷きにならないよう、丈夫なもので身体をかくそう。

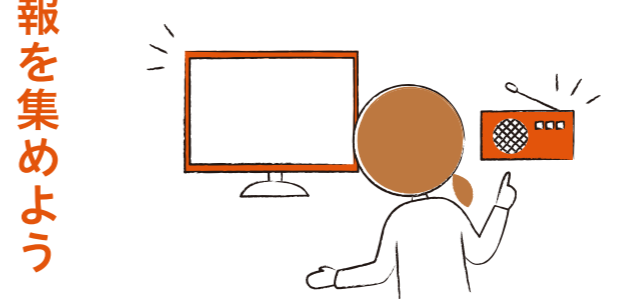


3 やけどを負ったりする危険があるので、大きな揺れのときは無理に火を消そうとせず、揺れがおさまるまで近づかないようにしましょう。

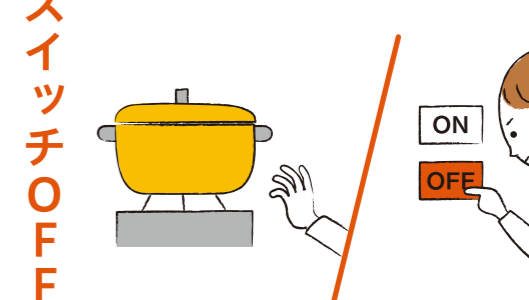


揺れがおさまったらすること

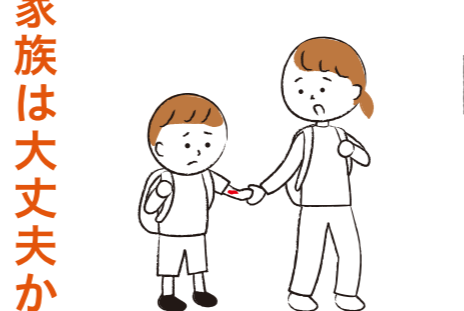
1 情報を集めよう。ラジオやテレビをつけて情報を集めよう。どこで何が起こったのかが分かると、次に何をすべきかが分かります。



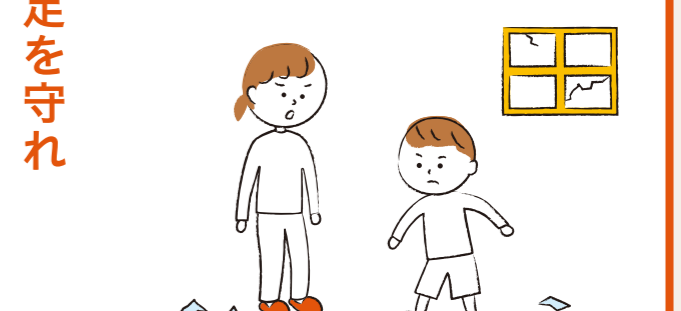
2 スイッチOFF。火元を確認し、電源はOFFに。 ※通電火災の防止にもなります。



3 家族は大丈夫か。ケガをしていたら、病院へ向かうことを考えよう。



4 足を守れ。家の中も外もガラスの破片などが危ないので靴やスリッパをはこう。



黒部市の避難場所

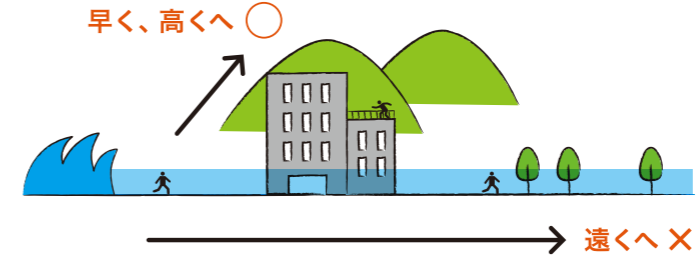
地区名	施設名	洪水時避難場所	住所	電話番号	地区名	施設名	洪水時避難場所	住所	電話番号
生地	生地小学校	○	生地経新1004	57-1044	荻生	荻生小学校	○	荻生2754	54-0808
	旧生地幼稚園		飯沢750	-		荻生保育所	○	荻生2718	54-1643
	生地公民館(コミュニティセンター)	○	生地中区361	57-1011		農業者トレーニングセンター	○	荻生2719	52-0215
	生地こども園		生地中区242	57-1357		荻生公民館(荻生の館)	○	荻生2716	54-0131
石田	石田小学校	○	岡6536	54-1316	若栗	若栗小学校	○	若栗1337	54-0812
	石田公民館(石田交流プラザ)	○	岡165-1	54-1301		若栗保育所	○	若栗1320-1	54-1014
	石田こども園		石田6510	54-1320		若栗公民館(若栗ふれあいセンター)	○	若栗1180-1	54-0225
	黒部市総合体育センター	○	堀切1142	57-2300	東布施	旧 東布施小学校		釈迦堂1192	58-1770
	石田農林漁業体験実習館		石田1005	52-0158		東布施保育所		阿弥陀堂529	58-1050
田家	鷹施中学校	○	荒町485	54-1310	林業者等スポーツ研修館		阿弥陀堂529-1	-	
	たかせ小学校		田家新810	54-0771	東布施トレーニングセンター		田初1474	-	
	田家保育所		田家新545	54-1711	東布施公民館		釈迦堂923	58-1021	
	田家公民館(親水の館)		田家新16	54-0123	温 泉 奈 月	宇奈月公民館	○	宇奈月温泉643	62-1006
	ふれあい交流館「あこや〜の」		窪野97	52-3240		宇奈月国際会館(セレネ)		宇奈月温泉6-3	62-2000
村椿	村椿小学校	○	吉田225	57-1047	内山	内山公民館(内山とちの里)	○	宇奈月町内山1260	65-2093
	村椿保育所		吉田253	57-1395		音沢	音沢公民館		宇奈月町音沢702-2
	吉田科学館		吉田574-1	57-0610	愛本	愛本公民館		宇奈月町愛本新2076	65-2092
	村椿公民館		吉田4260-2	57-1029		宇奈月中学校		宇奈月町下立825	65-0031
大布施	高志野中学校	○	中新30	57-1069	下立	下立保育所		宇奈月町下立827	65-2277
	中央小学校	○	植木118	54-1321		宇奈月友学館(図書館)		宇奈月町下立682	65-1010
	さくら幼稚園	○	植木68	54-0816		宇奈月麦酒館		宇奈月町下立687	65-2277
	大布施保育所	○	金屋68	54-1642		下立公民館	○	宇奈月町下立2843	65-2091
	大布施公民館(農村研修館)	○	金屋64	54-0305		浦山	中央公民館	○	宇奈月町浦山2100-2
中央児童センター	○	金屋464-1	54-4007	宇奈月老人福祉センター	○		宇奈月町浦山2111	65-1820	
三日市	三日市小学校	○	新牧野11-2	54-0130	宇奈月体育センター		○	宇奈月町浦山2112	65-1993
	三日市公民館		三日市1349	54-0278	宇奈月小学校			宇奈月町浦山205	65-2288
	桜井高等学校	○	三日市1334	52-0120	浦山保育所		○	宇奈月町浦山1254	65-0043
	黒部市民会館	○	三日市2981	54-1171	浦山公民館		宇奈月町浦山879-1	65-2090	
	働く婦人の家(まいむ)	○	三日市2890-1	54-1684	合計	73施設	40		
	三日市保育所	○	三日市2454-3	54-1064					
	東部児童センター	○	三日市2581-1	52-4670					
	三島保育所		三日市1151	54-0440					
	富山県技術専門学院新川センター	○	三日市10	52-0251					
	国際文化センター「コラーレ」	○	三日市20	57-1201					
前沢	勤労青少年ホーム	○	新牧野220	54-0068					
	錬成館	○	新天66	52-5080					
	前沢小学校	○	前沢66	54-0770					
	前沢保育所		前沢65-4	54-2003					
	桜井中学校	○	山田新2062	54-0556					
	宮野運動公園(体育館)	○	宮野44	54-1236					
	ふれあいハウス宮野		吉城寺14	52-5310					
	前沢公民館		前沢27-1	54-0114					
	シルバークワーラプラザ		前沢24-1	52-4777					
	黒部市郷土文化保存伝習館		宮野272	54-1621					
布施山会館		本野186-2	-						

平成28年2月現在

津波から命を守る

津波から身を守る

1 逃げるときは、とにかく早く、とにかく高く



2 自己判断しない

揺れが小さくても津波が起きることがあるので、海岸や河川敷などでは、小さい揺れであってもまずは避難しよう。

津波の特徴

速くて力が大きい

深海での津波の速さはジェット機なみ。沿岸部でも短距離選手なみのスピードがあり、くるぶし程度の波でも力が大きく、立ってられない。

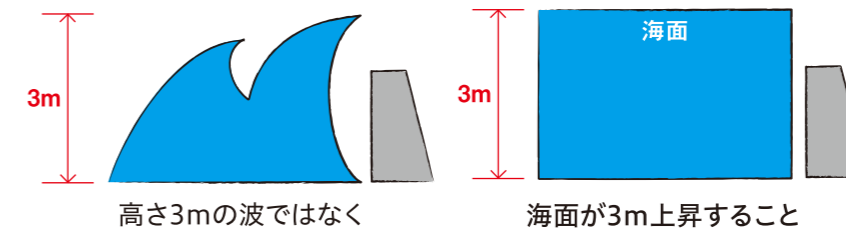
繰り返してやってくる

津波は繰り返しておそってくるので、警報、注意報が解除されるまで海岸に近づかないようにしましょう。

引き波があるとは限らない

津波が来る前には、引き波があると言われることがあるが、前触れなく津波が来ることもあるので注意しよう。

3mの津波とは・・・?



いつでもできること

住んでいる地域の状況を知ろう

身の回りの安全について、家族や地域の皆さんと話し合って助け合おう。

電話が繋がらないとき

災害伝言ダイヤル171

▶ NTT西日本(一般電話:音声) 「171」をダイヤルし、ガイダンスにしたがって伝言を登録・再生できます。

災害伝言板

▶ 安否情報を登録すると、家族や友人が携帯電話やパソコンから確認できます。詳しくは、各社のホームページなどをご覧ください。

■携帯電話 災害伝言板

- NTTドコモ <http://www.nttdocomo.co.jp/info/disaster/>
- au <http://dengon.ezweb.ne.jp>
- ソフトバンクモバイル <http://dengon.softbank.ne.jp>
- ウィルコム <http://dengon.willcom-inc.com>

■パソコン (テキスト、音声、画像)

- NTT西日本「災害用ブロードバンド伝言板(web171)」 <http://www.ntt-west.co.jp/dengon/web171/>



