

## うなづき

【場所】黒部市宇奈月老人福祉センター

介護予防通所事業

### 生き生き倶楽部

時間/9:30~15:00

参加無料!

対象/65歳以上の方



※■は休館日

日	月	火	水	木	金	土
26	27	28	29	30	1	2
					健康体操B	
3	4	5	6	7	8	9
				レクリエーション	レクリエーション	
10	11	12	13	14	15	16
	健康体操A	健康体操C		健康体操A	健康体操B	
17	18	19	20	21	22	23
	買い物ドライブ	買い物ドライブ		買い物ドライブ	買い物ドライブ	
24	25	26	27	28	29	30
	健康体操A	健康体操C		健康体操A	健康体操B	

時間/10:00~ **健康体操A**・・・石田みどり先生

**健康体操B**・・・村田あゆみ先生

**健康体操C**・・・岡崎 明子先生



### 体験会に参加しませんか?

簡単な「読み書き計算」で脳をいきいきと元気にさせます。

募集 認知症の予防に興味のある方

対象者 市内在住65歳以上の方及びそのご家族

日時 5月20日(水)13:30~16:00

会場 黒部市宇奈月老人福祉センター

申込締切 5月13日(水)まで

お問い合わせは 生き生き倶楽部の  
担当:山内 まで TEL.(0765)65-1820

福祉・ボランティアに関することは

**黒部市社会福祉協議会**

<http://www.kurobesw.com/>

●本所 黒部市福祉センター内

〒938-0022 黒部市金屋464-1

TEL.(0765)54-1082(代表) FAX.(0765)52-2797

TEL.(0765)57-1089(ケアセンター・ホームヘルプセンター)

Eメール kurobesw@ma.mrr.jp

●宇奈月支所 黒部市宇奈月老人福祉センター内

〒938-0862 黒部市宇奈月町浦山2111

TEL.(0765)65-1165 FAX.(0765)65-9533

Eメール u-shakyo@ma.mrr.jp

## くろべ

【場所】黒部市福祉センター

介護予防のための

### 元気はつらつ体操教室

時間/10:00~11:00

参加費/300円(入館料のみ)

対象/65歳以上の方



※■は休館日

日	月	火	水	木	金	土
26	27	28	29	30	1	2
3	4	5	6	7	8	9
				健康体操	健康体操	
10	11	12	13	14	15	16
		健康体操	笑いヨガ	笑いヨガ	体操	
17	18	19	20	21	22	23
		体操	健康体操	体操	笑いヨガ	
24	25	26	27	28	29	30
		笑いヨガ	体操	体操		

時間/10:00~ **健康体操**・・・牧野 和子先生

**笑いヨガ**・・・大谷矢辰則先生

**体操**・・・小森亜希子先生



## 編集後記

みなさんはもう北陸新幹線に乗りましたか? 乗る機会は仕事、旅行、帰省とさまざまですが、周りから「乗ったよ」という声がたくさん聞こえてきます。ゴールデンウィークも間近。気候も暖かくなったことだし、たまには遠くへ出かけて身も心もリフレッシュしたいですね。

編集 西田



[黒部市の人口] 41,700人 [65歳以上の人口] 12,296人 高齢化率 29.3%  
H27.4.1 現在(外国人を除く)

## 特集 住み慣れた地域で暮らしていく

その人らしい生活を大切にもらうための相談窓口『地域包括支援センター』

地域の今を届ける密着レポート/社会福祉士を目指す大学生、現場実習へ!

地域のお知らせ/黒部を想う、赤い羽根共同募金がたくさん集まりました

連載/ふくしまイル・ワーカー  
etc.

📄 今月の表紙 水田と夕暮れ——もうすぐ田植えの季節です

特集

# 住み慣れた地域で暮らしていく

## その人らしい生活を大切にしてもらうための 相談窓口『地域包括支援センター』



毎日さまざまな相談にお応えしています

家族のこと、介護のこと、子ども  
のこと、障害のこと。あなたは家庭  
の悩みを誰に相談していますか。  
なかなか人に相談しにくい、家  
庭や生活の困りごとや不安はどう  
したらよいのでしょうか。  
今回の特集では、住み慣れた地  
域でその人らしい生活を続けられ  
るよう相談できる場所として新設  
された『黒部市東部地域包括支援  
センター』をご紹介します。

(※以下、「東部包括」)

### 2拠点目の開設で より相談しやすい環境に



普段の生活の中で不安に思うこと、困っていることなどを相談できる窓口として『地域包括支援センター』があります。黒部市社会福祉協議会では、新川地域介護保険組合からの委託を受け、4月1日、黒部市宇奈月老人福祉センター内に東部包括を開設しました。  
これにより市内の地域包括支援センターは2拠点となりました。それぞれに担当地区が分かれていますが、拠点が増えることにより、今まで以上にきめ細やかな支援が期待されます。



### 新設された

#### 東部包括の役割

東部包括には、看護師・社会福祉士・主任介護支援専門員などの専門職を配置し、それぞれの強みを活かし連携しながら相談者や当事者の「その人らしい暮らし」をサポートします。

家族のこと、介護のこと、子どものこと、障害のこと。周りに話せないまま一人で抱え込んでいませんか。

「どこに相談したら良いかわからない」「相談していい内容なのかわからない」といったことも、東部包括では、守秘義務のある専門職がやさしく丁寧にお話をお聞きします。そして生活が少しでも良い方向へ向かうよう、一緒にこれらを考えましょう。



わたしたちがお話を伺います！



### ひとりの声から

#### 地域の問題解決へ

東部包括 社会福祉士  
浜松 一美 班長補佐

事態が深刻化し、どうしたら良いか分からなくなつてから相談に来られることもあります。常に「その人らしさを大切に」という思いを持ちながら、少しでも早く動くよう対応しています。

一人の「困った」が実は、地域にとつての困りごと、課題であることがあります。そんな時には、民生委員や各地区社会福祉協議会など地域の方々の声を聞き、医療・保健・福祉として地域住民の共助の力もお借りしながらサポートを進めていきます。

皆さんが暮らしたい場所で暮らし続けられるよう、ネットワークを活かして必要なサービス・専門職へとつなぎ、時には支え合いのしくみを考えていきます。



### どんなことでもまずは 相談してください！

東部包括 主任介護支援専門員  
能登 美知子 係長



総合相談の窓口として、さまざまな相談に応じています。家族の介護についての悩みや、将来利用できるサービスについて聞きたいといった内容から、家族にどう接したら良いかなどの相談もあります。受けている相談は介護や高齢者についてだけではありません。

過去には「近所の人の様子が以前と違って心配」といった地域住民の声から、民生委員や福祉課、各分野の専門職と連携し、適切なサービスにつながるといった事例もありました。

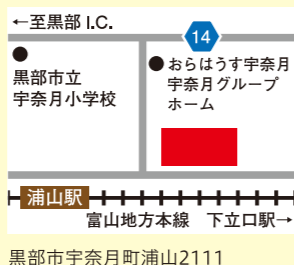
自分の困りごとに限らず、「家族や近隣住民のことが心配」という気持ちや代わりにご相談いただくことで、当事者が自ら出せないSOSにも気づくことができます。

### センターのご案内

市役所内と市宇奈月老人福祉センター内どちらにお越しいただいても、まずはお話を伺います。内容に応じて、今後も手続き等必要であればお住まいの地区担当職員が引き継いでご相談に応じます。

黒部市東部地域包括支援センター  
(黒部市宇奈月老人福祉センター内)

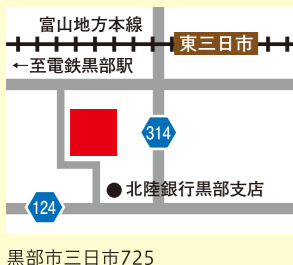
担当地区 浦山、下立、愛本、内山、音沢  
宇奈月温泉、若栗、荻生  
前沢、田家、東布施  
電話 0765-16511165



黒部市宇奈月町浦山2111

黒部市地域包括支援センター  
(黒部市役所内)

担当地区 生地、石田、村椿  
大布施、三日市  
電話 0765-15415002



黒部市三日市725

pick up!

緊張した様子で実習成果を発表する  
吉田さんと難波さん



2月12日から3月20日まで、社会福祉士の資格取得を目指す大学生が黒部市社会福祉協議会で実習を受けました。  
富山国際大学で実習指導にあたった相山准教授は、「地域住民の方々のコミュニケーションを通して、人と人がふれあうことのすばらしさを実感し、福祉の視点がこれまで以上に広がったことでしょうか」と話します。

### 黒部市の大学生 社会福祉士の現場へ！

活動レポート

1

さまざまな視点から福祉について考えた25日間の活動を振り返り  
黒部市民でもある実習生のお2人に感想をお聞きしました

#### 思いやりの心で 笑顔いっぱいの地域に！

今回、「地域福祉」をテーマに25日間実習を行い、個人と地域の結び付きというものを地域巡回や住民の方との触れ合いの中から学びました。  
今回学んだことを将来、福祉教育という形で子どもたちに伝えて行き、「助け合い」や「思いやり」の心が溢れかえるような地域づくりのために貢献していきたいです。

#### 地域の力、 私たちの役割を実感！

この25日間の実習では、最初は何をやるんだろうから始まり、めまぐるしい日々でした。今まで住んでいて気が付かなかった地域の力、色々な分野とのつながりや役割など、社会福祉協議会の色々な役割を学びました。  
感じたこととしては笑いの絶えない職場であることで職員の方、センターへ来る方の生き生きとした笑顔がとても印象的でした。

この学びを生かしてくださいね！



富山国際大学  
子ども育成学部4年  
難波 情さん

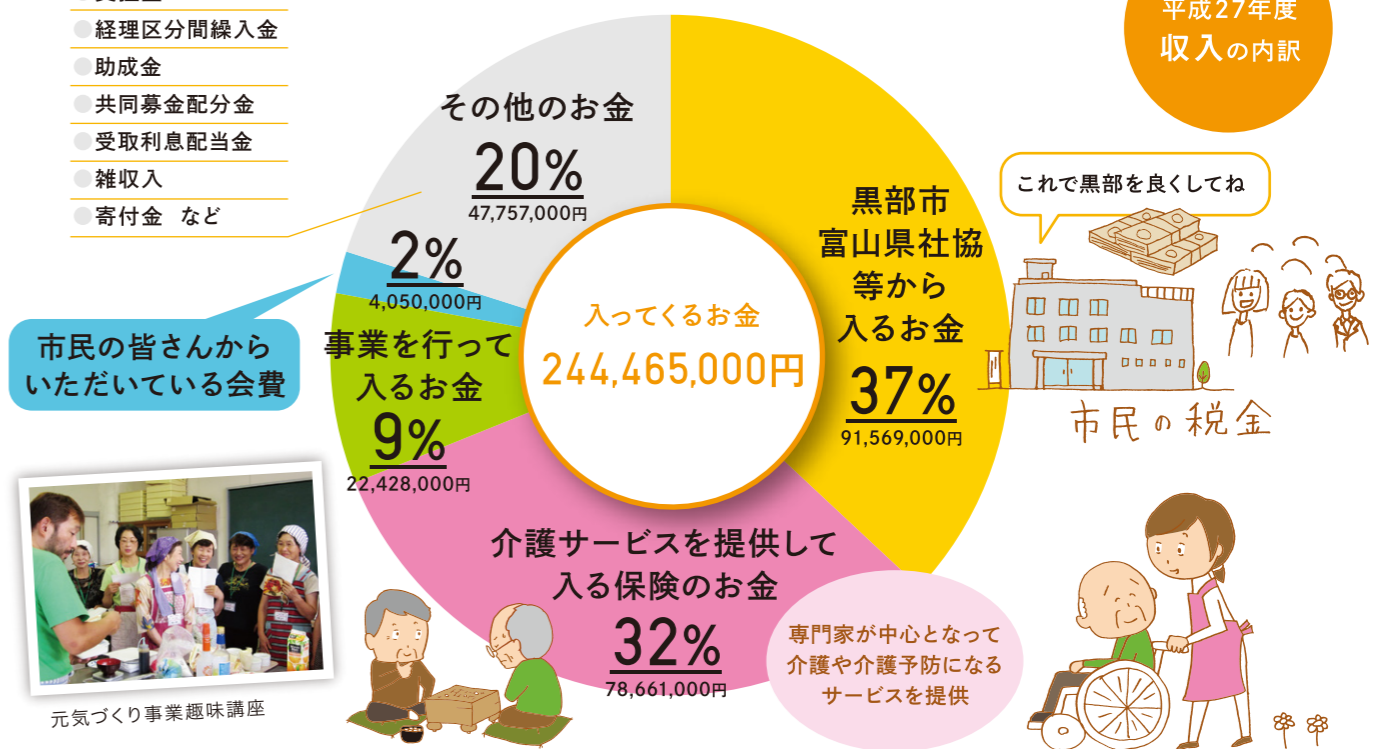


富山国際大学  
子ども育成学部4年  
吉田 知佐子さん

## 黒部市社会福祉協議会は、人のために 人が動く組織です

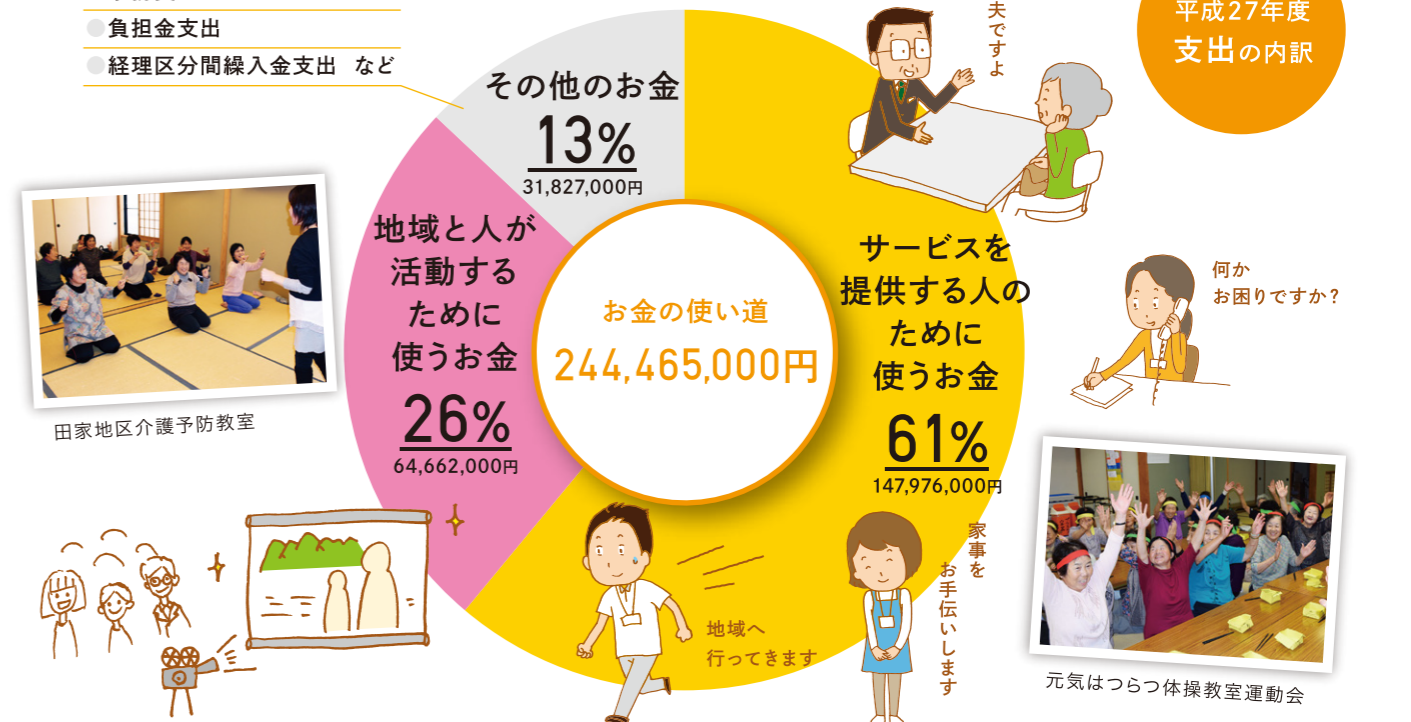
- 受託金
- 自立支援費
- 負担金
- 経理区分間繰入金
- 助成金
- 共同募金配分金
- 受取利息配当金
- 雑収入
- 寄付金 など

### 入ってくるお金



- 助成金支出
- 事務費
- 負担金支出
- 経理区分間繰入金支出 など

### 出ていくお金



## 今月の相談日

民生委員児童委員と心配ごと相談  
行政相談員と行政相談

ご予約不要

黒部市福祉センター 5月12日(火) 13:30~15:30  
黒部市立中央公民館 5月14日(木) 13:30~15:30  
(浦山町2100-2)

弁護士と法律相談

予約受付5月1日より

黒部市福祉センター 5月19日(火) 13:30~15:30

東部生活自立支援センター巡回相談

予約受付5月1日より

黒部市福祉センター 5月18日(月) 10:00~11:30  
相談内容: ・今後の仕事や生活に不安がある  
・金銭面で生活に困っている など

## 黒部を想うお金が たくさん集まりました



黒部市共同募金委員会では、2014年10月1日から12月31日まで、「じぶんの町を良くするしくみ」をスローガンに、街頭募金やイベント会場などで募金の呼びかけを行いました。募金額は昨年度より上回ることが出来ました。本当にありがとうございました。

平成26年度 募金総額：7,307,157円

学校募金	221,399円	イベント募金	290,004円
戸別募金	5,044,650円	その他の募金	372,475円
法人募金	660,855円	街頭募金	192,496円
職域募金	525,278円		

## ふくし スマイル ワーカー

スマイル  
Vol.17



県立黒部学園  
保育士

幅口 菜摘さん (22歳)

## 子どもたちの思いに 寄り添いたい

子どもたちが社会人になるまでに「できるようになってほしいことはありますが、やらされるのではなく本人が『やってみたい』と思うことを優先するよう心がけています」と話す幅口さん。

当時、専門学校の実習先が知的障害児の生活を支援する黒部学園に決まった時には戸惑ったと話します。

戸惑いが喜びに変わったのは実習最終日。「音楽が好きな子に歌を歌った時、それまでの声かけには反応がなかったのに、初めて満面の笑みを見せてくれたことが本当に嬉しかったんです。」以来、障害児支援に携わりたいと感じ、学んだことが今へと繋がっているそうです。

「毎日楽しいんです」と笑顔が素敵な幅口さんでした。

第9回  
全国校区・小地域  
福祉活動サミット

活動  
レポート

VOL.4

### 皆でつくるサミットを!

このサミットは、実行委員や企画運営委員をはじめ、たくさんの方たちの参画と協力で開催します。

一回目の企画会議では、黒部らしさや魅力を考えたり、こんなサミットにしようという意見を出し合い「笑顔」「参加型」「交流」などたくさんのキーワードが出ました。予定される10コマの分科会や3つのフォーラムなど様々な切り口で小地域活動にスポットを当てたテーマ設定を検討しています。

これから、当日の11月26日まで定期的に会議を重ね、お盆前には開催要綱をまとめ、皆様へのご案内を予定しています。リアルタイムの進捗状況は、Facebookページの「第9回全国校区・小地域福祉活動サミットINくろべ」に随時掲載していきます。

Facebook ページにアクセス! <http://www.facebook.com/kurobesummit2015>

+写真+  
レポート  
2

### 顔を合わせて心もあたたか 「ひなまつり会食」

3月3日(火)―下立公民館

ひとり暮らし高齢者と見守り員、ケアネットチーム等が交流を図ろうと会食会を開きました。

+写真+  
レポート  
1

### おいしい食事と元気をお届け! 「ふれあい配食」

3月3日(火)―石田交流プラザ

栄養バランスのとれた食事を作り、ひとり暮らし高齢者約70名に届けました。

+写真+  
レポート  
4

### 笑顔があふれる 「みまもり交流会」

3月7日(土)―黒部市福祉センター

日頃のみまもり活動の苦労をねぎらい、お互いの交流を深めました。

+写真+  
レポート  
3

### 真剣勝負!「囲碁大会」

3月6日(金)・13日(金)―黒部市福祉センター

白熱した中、真剣勝負の対局が繰り広げられました。

### 催し物と休館日のご案内

黒部市福祉センター 利用時間/ 8:30~16:30

#### 5月の催し物

9日(土) カラオケうた仲間	10:30~
23日(土) あおいパラサークル	10:30~
24日(日) こぶしカラオケ愛好会	10:30~
26日(火) 黒老連カラオケ発表会	10:30~

休館日 5日(火)・6日(水)  
毎週月曜日(4日・11日・18日・25日)

#### 6月の催し物

9日(火) こぶしカラオケ愛好会	10:30~
20日(土) 北川歌謡ショー	10:30~
27日(土) YKK社友会歌謡同好会	10:30~

休館日 毎週月曜日(1日・8日・15日・22日・29日)  
※6月7日(日)・13日(土)・14日(日)・21日(日)・28日(日)は  
敬老会開催のため入浴のみ入館となります。

### 今月のクラブ

囲碁・将棋クラブ  
毎週金曜日(1日・8日・15日・22日・29日)

元気カラオケクラブ/健康麻雀クラブ  
14日(木)・28日(木)

### 今月の湯

入浴時間 10:00~16:00

♨ 5月 1日(金)~10日(日)……緑茶の湯  
♨ 5月12日(火)~17日(日)……プラチナナノコロイドバス  
♨ 5月19日(火)~24日(日)……トマトの湯  
♨ 5月26日(火)~31日(日)……もぎたてオレンジバス

誕生日のお祝いに  
センターの入浴券はいかがですか?  
11枚綴り ♨ 3,000円

町内の会合や趣味の集まりに、黒部市福祉センターをご利用ください